

Internet-Datenerfassung mit www.agate.ch - Betriebsdatenerhebung Februar

In 15 Schritten zum Erfolg

Alle Betriebsdaten (Flächen, Tiere, Bienenbestände, Allgemeine Angaben, Gesuche/Anmeldungen sowie Meldungen für Ressourceneffizienzbeiträge) sind über das Internet zu erfassen resp. mutieren. Die Zugangsdaten (Benutzername, Passwort) wurden den Bewirtschaftern und Tierhaltern direkt vom Bundesamt für Landwirtschaft mit einem separaten Schreiben zugestellt (Agate-Login). Für die Internet-Datenerfassung empfiehlt sich ein Vorgehen nach dieser Anleitung (Schritt für Schritt).

Einloggen bei agate

a. Rufen Sie das Internetportal agate auf: www.agate.ch

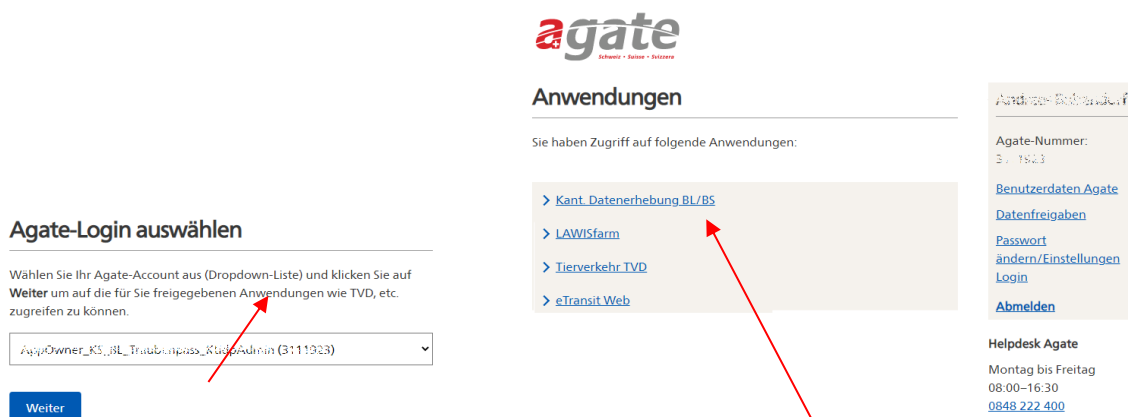


b. Klicken Sie auf Anmelden/Registrieren

Ab Herbst 2022 ist das CH-Login des Bundes zu verwenden. Folgen sie den Anleitungen auf der Webseite, um einmalig ein CH-Login zu erstellen und ihren Agate-Zugang damit zu verbinden. Wenn Sie ein CH-Login haben, fahren Sie wie folgt fort:



c. Geben Sie zuerst die Mail-Adresse Ihres CH-Logins und nach Klick auf 'Weiter' Ihr Passwort ein. Klicken Sie dann auf 'Login'. Bei Login-Problemen wenden Sie sich an den Agate-Helpdesk.



d. Wählen Sie Ihr Agate-Login aus, klicken Sie auf 'Weiter' und dann auf "Kant. Datenerhebung BL/BS". So gelangen Sie direkt auf die Erfassungsseite Ihres Betriebes.

Hinweis: LAWISFarm ist eine Anwendung für ihr Smartphone zum Abrufen von Flächeninformationen ihres eigenen Betriebes. Eine Datenerhebung über LAWISFarm ist aber nicht möglich.

Auf der linken Seite des Bildschirms sehen Sie die Übersicht über einzelnen Seiten. Die grüne Markierung zeigt an, auf welcher Seite Sie sich gerade befinden.

Beispiel: Bewirtschafter

Solange die Datenerfassung nicht abgeschlossen ist, wird der Menüpunkt "Abschluss/Druck" rot angezeigt.

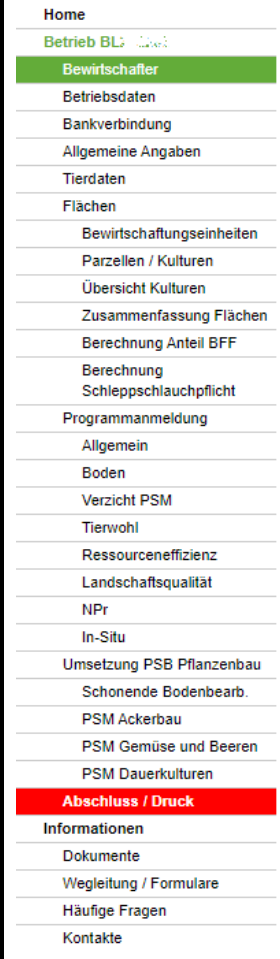
Mit Klick auf "Home" kommen Sie jederzeit wieder auf die Startseite ihres Betriebes zurück.

Auf jeder Seite befinden sich im unteren Bereich "Erläuterungen", wo Sie weitere Informationen zu den Daten resp. der Datenerfassung finden.

Lesen Sie diese sorgfältig durch.

Weitere Wegleitungen und Formulare sowie Antworten auf häufige Fragen und die Kontaktangaben finden Sie im unteren Bereich des linken Menüs.

Bei "Dokumente" finden Sie Flächenverzeichnisse, Betriebsdatenblätter, Übersicht Biodiversitätsvereinbarungen, Obstsortenverzeichnis und ihre Direktzahlungsabrechnungen der Vorjahre.



Datenerfassung im Agate

Wir empfehlen die Datenerfassung Schritt für Schritt mit dem Menübaum links vorzunehmen, beginnend mit dem "Bewirtschafter" bis zum "Abschluss / Druck".

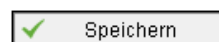
Im Agate kann jedes Thema zu jedem Zeitpunkt aufgerufen und bearbeitet werden.

Für eine vollständige und übersichtliche Darstellung der einzelnen Seiten empfehlen wir eine Bildschirmauflösung von mindestens 1'280 * 1'024.

Wichtig:

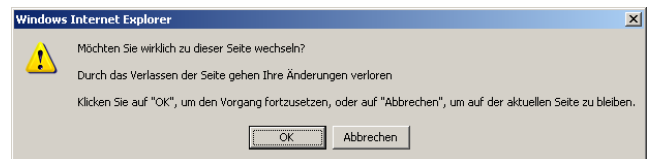
Nach der Dateneingabe müssen die Daten vor dem Wechseln einer Seite gespeichert werden!

→ Klicken Sie dazu auf:



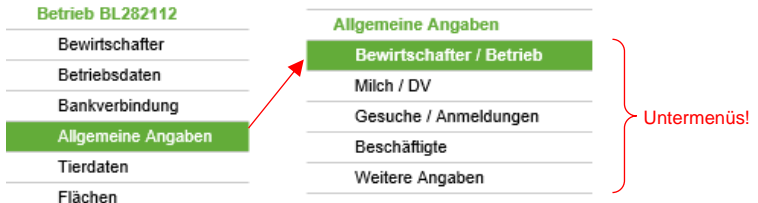
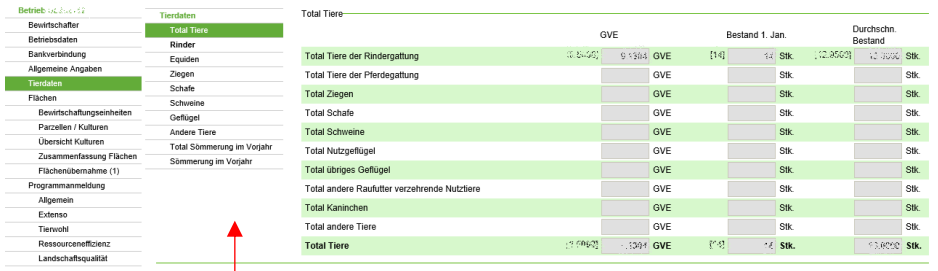
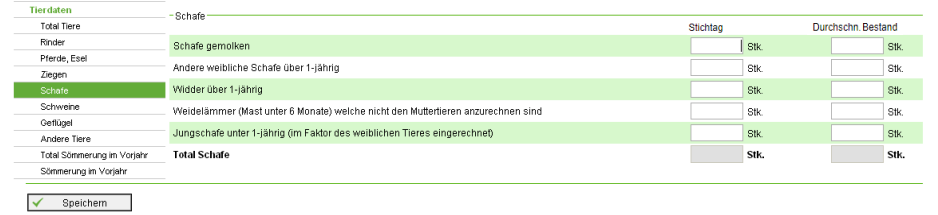
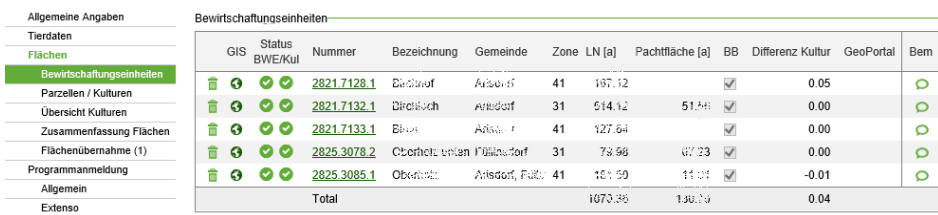
Falls Sie das Speichern vergessen haben, erhalten Sie einen Hinweis:

- mit OK wechseln Sie die Seite ohne zu Speichern
- mit Abbrechen kommen Sie auf die Seite zurück und können das Speichern vornehmen.



Erläuterung von Symbolen und Feldern:

- Editieren von einzelnen Zeilen (zum Bearbeiten von Einträgen)
- Löschen von einzelnen Zeilen
- Speichern einer zum Mutieren geöffneten Zeile
- Bearbeiten einer Zeile abbrechen
- Reaktivieren eines gelöschten Eintrages
- Eingabefeld
- Mussfeld, Eingabe zwingend
- gesperrtes oder berechnetes Feld
- Speichern einer ganzen Seite
- neuen Eintrag hinzufügen

Erfassungsablauf:		
Schritt	Aktion	Ergebnis
1	Einloggen	Siehe Beschreibung auf Seite 1
2	Bewirtschafter, Betriebsdaten, Bankverbindung	Überprüfen, ergänzen oder korrigieren Sie die vorgegebenen Angaben. Beachten Sie die Erläuterungen auf den einzelnen Seiten.
3	Allgemeine Angaben Die Allg. Angaben haben Untermenüs. Gehen Sie alle Untermenüs durch. Beachten Sie jeweils die Erläuterungen.	 <p>Hinweis: Kontrollieren Sie, ob bei Gesuche / Anmeldungen auch alle gewünschten Beitragskategorien ausgewählt sind. Beiträge werden nur auf ein entsprechendes Gesuch hin ausgerichtet!</p>
4	Tierdaten Auch die Tierdaten haben Untermenüs. Unter "Total Tiere" haben Sie eine Zusammenfassung über alle Tierkategorien mit den entsprechenden Tierzahlen (Vorjahreswerte in []).	 <p>Die Tierzahlen der Rindergattung sowie die Pferde und Bisons werden aus der TVD übernommen und können hier nicht verändert werden!</p>
5	Tierkategorien Hier kann die Anzahl Tiere in den einzelnen Tierkategorien erfasst werden. Sömmerung nicht vergessen.	 <p>Die Tierdaten sind für den Bestand am Stichtag sowie als durchschnittlicher Bestand (über die letzten 12 Monate vor dem Stichtag) anzugeben.</p>
6	Flächen Bewirtschaftungseinheiten → Übersicht aller Bewirtschaftungseinheiten Mit Klick auf die Nummer kann zu einer Bewirtschaftungseinheit gewechselt werden. Mit Klick auf das Symbol in der Spalte GIS wird der GIS-Viewer geöffnet.	 <p>Eine rote Zahl bei "Differenz Kultur" weist darauf hin, dass die Fläche aller Kulturen noch nicht der LN der Bewirtschaftungseinheit entspricht.</p> <p>Hinweis: Für Bewirtschaftungseinheiten mit GIS-Erfassung beachten Sie bitte die separate Anleitung "Flächenerfassung mit GIS". Bewirtschaftungseinheiten mit GIS-Erfassung zeigen in der dritten Spalte den GIS-Erfassungsstatus der Bewirtschaftungseinheiten resp. der Kulturen an.</p>

7

Parzellen/Kulturen

A. GIS-Erfassung:

Mit Klick auf das Symbol in der Spalte GIS wird der GIS-Viewer geöffnet und direkt die Kulturen dieser Bewirtschaftungseinheit angezeigt.

Parzellen		Kulturen		Gesuch Naturschutz-/BFF-Vertrag							
GIS	Status	Kultur	GeoID	Fläche			Verpflichtungsdauer		Details	Bem	
				iLN	aLN	Stück	von	bis			Vertrag
		0921 - Hochstammfeldobstbäume	7769			2					
		99999 - Bitte Kultur wählen	345598	104.75							
Total				104.75	0.00	2					
Davon nicht deklarierte Kulturen 99999				104.75							

Vorjahres-Ackerkulturen werden als "99999 – Bitte Kultur wählen" angezeigt. Falls die Fläche unverändert ist, kann über das Bleistift-Symbol die aktuelle Ackerkultur zugewiesen werden.

Bei den Bäumen kann über das Bleistift-Symbol die Anzahl geändert werden.

Alle übrigen Flächenänderungen werden im GIS-Viewer vorgenommen. Beachten Sie dazu die separate Anleitung Flächenerfassung im GIS.

B. Numerische Flächenerfassung:

Änderungen an numerischen Bewirtschaftungseinheit werden hier vorgenommen, ebenso Kulturen und BFF-Kulturen erfasst.

Beachten Sie die Erläuterungen.

Achtung: 2023 werden alle BWE in den Kantonen BL, BS, AG, SO, JU sowie im Elsass und teilweise in D im GIS erfasst. Die numerische Erfassung betrifft nur noch einzelne BWE in Deutschland.

Hinweise: Kulturen und BFF-Kulturen werden auf zwei verschiedenen Laschen erfasst. Beachten Sie beide Laschen! Das Total der erfassten Kulturen wird im Kopf der Bewirtschaftungseinheit angezeigt.

Hang- und Steillagen werden durch den Ebenrain mutiert.

Betriebe mit GIS-Erfassung erfassen und mutieren Bewirtschaftungseinheiten und Kulturen nur im GIS-Viewer

Gesuch BFF-Vertrag:

Die Neuanmeldung von BFF-Objekten für einen kantonalen Vertrag erfolgt in der Lasche «Gesuch Naturschutz-/BFF-Vertrag»

Beachten Sie die Erläuterungen auf der Seite.

8

Programmanmeldung Allgemein

Bei den Programmen sind nur Abmeldungen möglich.

Beachten Sie die Erläuterungen.

Aufgrund der vielen Neuerungen sind Programmanmeldungen für die neuen Programme ausnahmsweise auch noch anlässlich der Erhebung 2023 möglich.

Tierwohl

Bei BTS und RAUS sind nur Abmeldungen möglich.

Lesen Sie die Erläuterungen für weitere Hinweise zum Ab- und Anmelden.

Neu	Angemeldet	Programmtyp	Seit
<input checked="" type="checkbox"/>	<input checked="" type="checkbox"/>	A01 Milchkuhe	01.01.2004
<input checked="" type="checkbox"/>	<input checked="" type="checkbox"/>	A03 Rindvieh: Weibliche Tiere über 365 Tage bis zur ersten Abkalbung	01.01.2004
<input checked="" type="checkbox"/>	<input checked="" type="checkbox"/>	A06 Rindvieh: Männliche Tiere über 730 Tage alt	01.01.2010
<input checked="" type="checkbox"/>	<input checked="" type="checkbox"/>	A07 Rindvieh: Männliche Tiere über 365 bis 730 Tage alt	01.01.2010
<input checked="" type="checkbox"/>	<input checked="" type="checkbox"/>	A08 Rindvieh: Männliche Tiere über 160 bis 365 Tage alt	01.01.2010
<input checked="" type="checkbox"/>	<input checked="" type="checkbox"/>	B01 Equiden: weibliche und kastrierte männliche Tiere über 900 Tage	01.01.2004
<input checked="" type="checkbox"/>	<input checked="" type="checkbox"/>	B02 Equiden: Hengste über 900 Tage alt	01.01.2010
<input checked="" type="checkbox"/>	<input checked="" type="checkbox"/>	B03 Equiden: Tiere bis 900 Tage alt	01.01.2010

Aufgrund des neuen Tierwohlprogramms Weidebeitrag ist 2023 ausnahmsweis auch während der Februarerhebung eine Anmeldung möglich.

Ressourceneffizienz und Produktionssysteme (Anmeldung)

Für die Ressourceneffizienz- und Produktionssystemprogramme ist eine Anmeldung im Herbst notwendig. Im Februar ist nur eine Abmeldung möglich.

Verzicht PSM 2023

Ackerbau
Verzicht auf Pflanzenschutzmittel (ausgenommen Herbizide) auf allen Flächen einer Kultur (ehemals Extenso)

Status: Angemeldet

Verzicht auf Herbizide auf allen Flächen einer Kultur

Status: Angemeldet

Gemüse und einjähriger Beerenanbau
Verzicht auf Herbizide

Status: Angemeldet

Beachten Sie die Erläuterungen. Aufgrund der vielen Neuerungen sind Programmanmeldungen für die neuen Programme ausnahmsweise auch noch anlässlich der Erhebung 2023 möglich.

Landschaftsqualität

Melden Sie die gewünschten Objekte an.

Neu	Massnahme	BWE/Kultur	Anzahl	Einheit	Ansatz
<input checked="" type="checkbox"/>	Gepflegte Hochstammobstbäume		148	Stk.	10.00

Beachten Sie die Erläuterungen für die Anmeldung für Landschaftsqualitätsbeiträge.

9 Ressourcen-effizienz und Produktionssysteme (Flächen)

Erfassen Sie bei den einzelnen Programmen entweder die Kulturen (vorwiegend im Ackerbau) oder die einzelnen Flächen/Parzellen (Gemüse, Obst, Beeren und Reben) mit ja oder nein.

Beachten Sie die Erläuterungen.

Die Kulturen sind erst nach Erfassung im GIS verfügbar!

Schonende Bodenbearbeitung

BWE	Kultur	Schonende Bodenbearbeitung
2820.1075.1 Waldmischforst	0601 - Kunstwiesen (ohne Weiden) 38.48 iLN (Geo: 632613)	<input type="radio"/> Ja <input type="radio"/> Nein
2822.1093.1 Feldforst	0601 - Kunstwiesen (ohne Weiden) 215.50 iLN (Geo: 695904)	<input type="radio"/> Ja <input type="radio"/> Nein
9016.2723/2.2 Heideforst Süd	0601 - Kunstwiesen (ohne Weiden) 90.00 iLN (Geo: 632619)	<input type="radio"/> Ja <input type="radio"/> Nein
Total Betrieb	0601 - Kunstwiesen (ohne Weiden)	<input type="radio"/> Ja <input type="radio"/> Nein

Verzicht PSM auf Dauerkulturen


BWE	Kultur	Verzicht auf Herbizide	Verzicht auf Insektizide, Akarizide, Fungizide
2844.3568.2 Ackerbau	0704 - Obstanlagen (Steinobst) 343.30 iLN (Geo: 340220)	<input type="radio"/> Ja <input type="radio"/> Nein	<input type="radio"/> Ja <input type="radio"/> Nein
2844.3568.2 Ackerbau	0704 - Obstanlagen (Steinobst) 289.14 iLN (Geo: 509715)	<input type="radio"/> Ja <input type="radio"/> Nein	<input type="radio"/> Ja <input type="radio"/> Nein

Hinweis: Für REB und PSB ist die Programmanmeldung im Vor-Herbst (Ausnahme 2023) sowie die Angabe der einzelnen Kulturen resp. Flächen in der Frühjahrserhebung erforderlich.

10 Abschluss / Druck wählen

Abschluss / Druck

- Informationen
- Dokumente

<p>11</p>	<p>Validierung</p> <p>Fehlerprüfung und Vollständigkeitskontrolle:</p> <p>Über erfassen können die Fehler direkt behoben werden.</p>	<p>-Betriebsdatenvalidierung</p> <ul style="list-style-type: none"> ● Bitte korrigieren: Sie haben keinen Betriebsleiter erfasst. erfassen ● Bitte korrigieren: Die landwirtschaftliche Nutzfläche (LN) auf der Parzelle 2825.3085 s1 ist zu gross. erfassen ● Bitte korrigieren: Die Fläche der erfassten Kulturen ist kleiner als die LN der Bewirtschaftungseinheit auf Parzelle 2821.7132 s1. erfassen <p><input type="button" value="Betriebsdatenblatt"/> <input type="button" value="Flächenverzeichnis"/></p> <p>rot = Warnungen → Erfassungsfehler, welche korrigiert werden müssen</p> <p>grün = Hinweise → Prüfen Sie die Korrektheit der Eingabe</p>
<p>12</p>	<p>Formulare prov. drucken</p>	<p>Ausdruck <input type="button" value="Betriebsdatenblatt"/> <input type="button" value="Flächenverzeichnis"/></p> <p>Nach der Fehlerbehebung kann das Betriebsdatenblatt und das Flächenverzeichnis als Testversion ausgedruckt werden.</p>
<p>13</p>	<p>Abschluss/Druck der Erfassung</p> <p>Erfassen Sie allfällige Bemerkungen.</p> <p>Schliessen Sie die Datenerfassung mit Klick auf "Daten i.O. - fürs Landwirtschaftsamt freigeben" ab.</p> <p>Die Dateneingabe wird damit gesperrt.</p>	<p>Bemerkung Landwirt <input type="text"/></p> <p><input checked="" type="checkbox"/> Bemerkung Speichern</p> <p>Bemerkung Kantonsmitarbeiter <input type="text"/></p> <p>Abschluss durch Landwirt <input checked="" type="checkbox"/> Daten i. O. - fürs Landwirtschaftsamt freigeben</p> <p>Eine irrtümliche Sperrung der Dateneingabe kann nur durch den Ebenrain rückgängig gemacht werden.</p>
<p>14</p>	<p>Original-Formulare drucken</p>	<p>Ausdruck <input type="button" value="Betriebsdatenblatt"/> <input type="button" value="Flächenverzeichnis"/></p> <p>Unterschreiben Sie das Betriebsdatenblatt und geben Sie es dem Beauftragten der Gemeinde ab.</p> <p>Die Abgabe des Flächenverzeichnisses ist fakultativ.</p> <p>Hinweis: Die auszudruckenden Formulare werden als pdf-Dokumente aufbereitet. Diese können Sie für sich abspeichern.</p> <p>Drucken Sie die Dokumente mit der Drucker-Einstellung "In Druckbereich einpassen" resp. "Anpassen", damit auch die Randbereiche gedruckt werden.</p>
<p>15</p>	<p>Verlassen des geschützten Bereiches</p> <p>Melden Sie sich im Kopfbereich der Webseite ab</p>	<p>im LAWIS / Traubenpass:</p> 

Bei Fragen im Zusammenhang mit der Internet-Datenerfassung beachten Sie die Erläuterungen auf den einzelnen Seiten im Agate oder wenden Sie sich an folgende Personen:

Ebenrain-Zentrum für Landwirtschaft, Natur und Ernährung, Sissach:

Pascal Simon	061 552 21 17	pascal.simon@bl.ch
Benno Niederberger	061 552 60 46	benno.niederberger@bl.ch
Brigitte Marti	061 552 21 52	brigitte.marti@bl.ch
Sven Gysin	061 552 21 53	sven.gysin@bl.ch

Bei Fragen zum Passwort/Login wenden Sie sich bitte an den Agate Helpdesk, Tel. 0848 222 400