

WALD

NACHRICHTEN

Informationen des Amts für Wald beider Basel, des Forstpersonalverbands beider Basel und von WaldBeiderBasel | Mai 2022

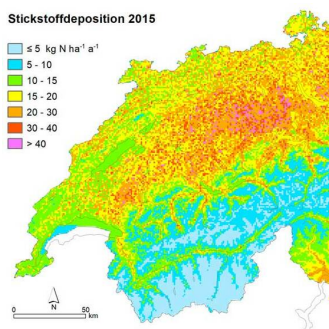
Liebe Leserinnen und Leser

Corona scheint schon fast vergessen und es finden wieder allerhand Veranstaltungen, Kurse und Weiterbildungen statt. Vielleicht ist auch etwas passendes für Sie in der Agenda dieses Newsletters?

Wenn Ihnen der Newsletter gefällt, sind wir um eine Weiterleitung an Interessierte dankbar. Für den Newsletter anmelden können Sie sich unter www.bl.ch/waldnachrichten, den Abmeldelink finden Sie unten im Newsletter. Die nächsten gedruckten Waldnachrichten erscheinen im Juni und thematisieren die Erholung in den hiesigen Wäldern, unter anderem anhand des [Leitbilds Wald und des soziokulturellen Waldmonitorings WaMos 3](#). Keine Waldnachrichten im Briefkasten? Unter afw@bl.ch kostenlos bestellen!

Wir wünschen Ihnen nicht allzu heisse Sommertage grüssen Sie freundlich, das Redaktionsteam

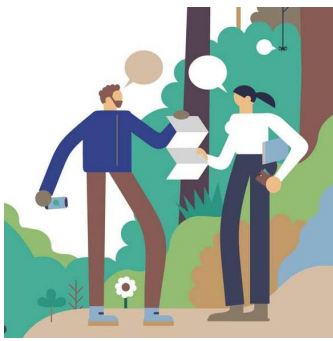
Milena Conzetti ([Amt für Wald beider Basel](#)),
Markus Eichenberger ([Forstpersonalverband beider Basel](#)),
Raphael Häner ([WaldBeiderBasel](#))



Neues Dossier: Weshalb zu viel Stickstoff den Wald krank macht

Fast der gesamte Schweizer Wald ist von übermässig hohen Stickstoffeinträgen betroffen. Auf knapp 90% der Waldfläche werden die kritischen Eintragsraten überschritten. Die Folgen sind gravierend: Der Boden versauert, Nährstoffe werden ausgewaschen. Langfristig schwächt das den Wald und macht ihn anfällig. Deshalb ergreift der Bund Massnahmen, um den Nährstoffhaushalt im Wald zu verbessern

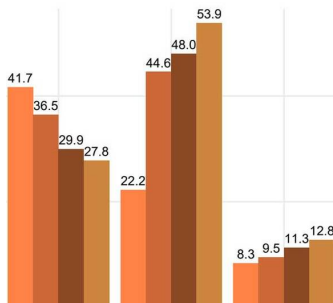
[Zum Dossier](#)



Leitbild für den Wald in den beiden Basel 2050

Der Wald ist mit verschiedenen Herausforderungen konfrontiert. Damit er seine vielfältigen Leistungen auch in Zukunft erbringen kann, ist der Wald auf Pflege und gezielte Massnahmen angewiesen. In einem partizipativen Prozess entwickelte das Amt für Wald beider Basel vergangenes Jahr mit den organisierten Anspruchsgruppen Antworten, wie die Herausforderungen mit Blick ins Jahr 2050 angegangen werden sollen. Aktuell werden die Massnahmen diskutiert, die es für das Erreichen der Ziele braucht.

[Zum Leitbild](#)



Kantonale Daten zu WaMos 3

Erstmals liegen kantonal aussagekräftige Daten zum soziokulturellen Waldmonitoring vor. Die Auswertung zeigt, dass den Befragten der Wald in der Region Basel gefällt. Sie besuchen ihn oft und sind zufrieden mit der Bewirtschaftung. Sie fühlen sich gut über den Wald informiert und machen sich Sorgen um die Gesundheit des Waldes.

[Mehr](#)



Waldmonitoring soziokulturell WaMos 3

Am 21. März 2022, dem Internationalen Tag des Waldes, präsentierte das BAFU bei Villars-sur-Glâne (FR) die Ergebnisse der dritten Bevölkerungsumfrage «Waldmonitoring soziokulturell» (WaMos). Ergänzt wurde die Umfrage mit wissenschaftlichen Zusatzstudien.

[Zum Ergebnis](#)



Wir laufen für den Wald der Zukunft

So lautete das Motto des 55. Birslaufs im April 2022. Zu dieser Baumspende Aktion wurde aufgerufen, um der Natur an der Birslandschaft nach unzähligen Austragungen etwas von den Läufern zurückzugeben. In Zusammenarbeit mit dem Forstrevier Angenstein konnten 200 Bäume gepflanzt werden.

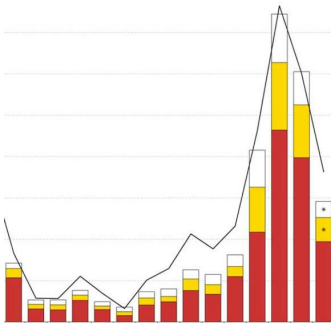
[Zum Bericht](#)



Baumsaat mit Hilfe von Drohnen

Die Idee der Aussaat aus der Luft ist sicherlich nicht neu. Aber Drohnen haben die Diskussion neu entfacht. Das Saatgut kann von oben mit Hilfe der Schwerkraft ausgebracht oder zur Optimierung des Bodenschlusses mit pneumatischen Geräten in den Boden geschossen werden. Das Verfahren wurde bisher in der Wissenschaft relativ wenig beachtet und seine Entwicklung fand hauptsächlich im privaten Sektor statt.

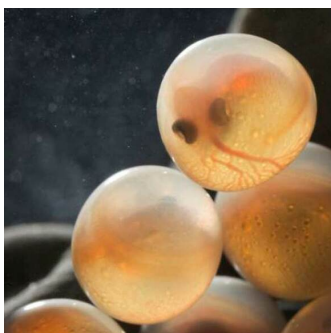
[Mehr](#)



Borkenkäfer: Entspannung der Lage 2021

Die Borkenkäfer-Situation in der Schweiz hat sich beruhigt. Dank dem relativ kalten und feuchten Wetter im Frühling 2021 und dem niederschlagsreichen Sommer hat sich die Lage 2021 entspannt. Die Fichte konnte sich nach dem Trockenstress der letzten Jahre einigermassen erholen und sich somit besser gegen den Borkenkäfer verteidigen. Die Sommerzwangsnutzungen halbierten sich in der Folge und die Anzahl der Befallsherde und gefangener Käfer nahm deutlich ab. Doch schon stehen wieder heisse, trockene Tage vor der Tür ...

[Mehr](#)

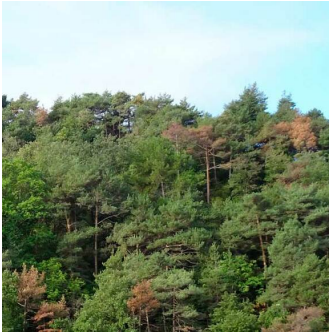


Die Rückkehr des Lachses

Bald schon könnte der Lachs im Rhein wieder bis nach Basel schwimmen und seinen einstigen Laichgründen in der Schweiz näher kommen. Sind die Gewässer bis dahin wieder fischgängig und bieten ausreichend Lebensräume für den «König der Fische»? Aqua Viva arbeitet daran. Denn wo es dem Lachs gut geht, fühlen sich auch andere Gewässerbewohner wohl.

[Mehr](#)

Wald-Forschung



Waldschädlinge werden aggressiver

Eine Studie mit Beteiligung der WSL zeigt, dass Trockenheit darüber mitbestimmt, ob ein Baum einem Schädlingsbefall widerstehen kann. Je mehr Dürreperioden ein Baum erlebt hat, desto wahrscheinlicher ist es, dass er stirbt, wenn er von bestimmten Schädlingen befallen wird.

[Mehr](#)



Optimierter Einsatz von Seilkränen

Forstdienste setzen in der Waldpflege zunehmend Seilkräne ein. Ein Team der Eidg. Forschungsanstalt für Wald, Schnee und Landschaft WSL und der ETH Zürich hat eine Software entwickelt, mit der sich deren Seillinie optimal planen lässt. Dafür haben die Forschenden eine fast vergessene Berechnungsmethode neu umgesetzt.

[Mehr](#)

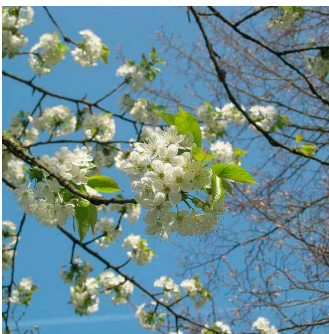


Erholsamer Wald – eine wissenschaftliche Betrachtung

Der Aufenthalt in der Natur kann Stress senken und sich positiv auf die Gesundheit auswirken. Der Wald spielt dabei eine wichtige Rolle. Covid-19 hat sich auch auf die Erholungsnutzung der Grünräume ausgewirkt. Dies zeigen Ergebnisse des WSL Forum für Wissen 2021 «Erholsame Landschaft».

[Mehr](#)

[Die Vorträge zum Nachschauen](#)



Blüte und Blattaustrieb von Bäumen findet weltweit früher statt

Ein Forschungsteam unter Leitung der WSL stellt in Nature Climate Change die fünf längsten Zeitreihen der Welt zum Austrieb von Bäumen vor. Darunter ist auch ein Kirschbaum im Kanton Basel-Landschaft. In allen Reihen treten Blattaustrieb und Blüte immer früher auf, ein deutliches Zeichen für die globale Erwärmung.

[Mehr](#)



Auch Waldbäume nehmen Nanoplastik auf

Die Auswirkungen von Plastikabfällen auf die Nahrungskette sind noch unklar. Nun zeigt eine Laborstudie der WSL, dass auch Waldbäume Plastikpartikel über die Wurzeln aufnehmen und in die oberirdischen Pflanzenteile transportieren.

[Mehr](#)

Personelles



Vöggtli wird mit einem Stern ausgezeichnet

Stefan Vöggtli hat einen Preis bekommen für sein Engagement für Holzmarketing und erneuerbare Energien. Der gelernte Forstwart und Holzkaufmann gründete vor 20 Jahren die waldmarketing.ch.

[Mehr](#)



Neue Jägerinnen und Jäger

Mitte Mai konnten 27 ihre Diplome entgegennehmen. Die Prüfung hatten sie im März abgelegt, mit den Wildtieren und ihren Lebensräumen haben sie sich schon länger eingehend befasst.

[Zur Medienmitteilung](#)

Aus dem Blätterwald



Lignum, 22. April 2022

6. Basler Holzbaufachtag: Baselland als Holzbaupionier

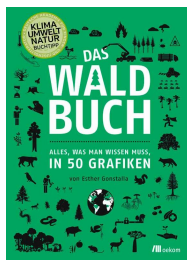
[Zum Bericht](#)



Lignum-Webseite Region Basel im neuen Kleid

Neben dem neuen Erscheinungsbild wurde die Seite inhaltlich mit den Rubriken «Holzbaufachtag» und «Bildungsforum Holzketten» ergänzt. Das Bildungsforum ist ein Netzwerk- und Weiterbildungsanlass für Auszubildende im Sektor Wald und Holz.

[Zur Website](#)



Das Waldbuch

Das Buch von Esther Gonstalla erklärt in 50 Grafiken alles, was man zum Thema Wald wissen muss: Was Wälder alles leisten, wo sie besonders gefährdet sind und wie man sie schützt.

ISBN: 978-3-96238-211-7

[Zum Buch](#)

Agenda

Jetzt aktuell: 18. bis 22. Mai 2022, ganze Schweiz

Festival der Natur 2022

Natur erleben, Biodiversität verstehen – das Festival der Natur bietet hunderte kostenlose Veranstaltungen zu Natur, Artenvielfalt, Landwirtschaft oder Ökologie.

[Mehr](#)

bis 17. Juli 2022. Ausstellung Landesmuseum, Zürich

Im Wald. Eine Kulturgeschichte

Der Wald – seit Jahrhunderten von Menschen genutzt – wird mit der wachsenden Industrialisierung ab dem 19. Jahrhundert zunehmend zerstört. Bald treten Persönlichkeiten wie Paul Sarasin und später Bruno Manser hervor und machen sich für den Erhalt des Waldes stark. Die Ausstellung zeigt unser Verhältnis zum Wald auch durch Darstellungen in Literatur und Kunst: einst von den Romantikern als Rückzugsort von der Zivilisation überhöht, wird der Wald von Künstlerinnen und Künstlern heute im Zeichen des Klimawandels thematisiert.

[Mehr](#)

31. Mai 2022, Vormittags, Allschwiler Wald

Praxisbeispiel: 15 Jahre Erholungskonzept Allschwiler Wald

Der Allschwiler Wald hat als Erholungsgebiet für die Bevölkerung eine sehr grosse Bedeutung. Bereits 2007 wurde ein Erholungskonzept ausgearbeitet. Seither werden einzelne Flächen im Wald – je nach den Erholungsbedürfnissen – unterschiedlich gestaltet und bewirtschaftet. 15 Jahre nach der Einführung des Erholungskonzeptes besuchen wir unter der Leitung von Betriebsleiter Markus Lack den Allschwiler Wald und erfahren, wie sich das Konzept seit 2007 weiterentwickelt hat.

[Infos und Anmeldung](#)

14. Juni 2022, Schloss Rapperswil

NetzwerkWald – ein Wissens- und Netzwerkanlass von Wald Schweiz

Ist die Versorgung mit Holz als Bau- und Brennstoff in der Schweiz im Krisenfall sichergestellt? Welche Rolle kann Schweizer Holz in einer akuten Mangellage einnehmen? Was sind die Erwartungen an die Waldeigentümerinnen und Waldeigentümer?

[Infos und Anmeldung](#)

15. Juni 2022, 18 Uhr, Sägerei Meier, Zeglingen

Besichtigung Blockheizkraftwerk

Im Anschluss an die Jahresversammlung der IG Holzenergie Nordwestschweiz (Start 17.30 Uhr)

[Mehr](#)

16. Juni 2022, Olten

Controlling im multifunktionalen Wald

Controlling ist eine Daueraufgabe des (Wald-)Managements. Wie lässt sich der Kreis aus Planung, Kontrolle und Gegensteuerung in der Praxis schliessen und wirksames Controlling im multifunktionalen Wald betreiben? Mit welchen Instrumenten?

[Mehr zu diesem Fowala-Kurs](#)

24. Juni 2022, 13.15 – 17 Uhr, Basel

Naturschutz in und um Basel

öffentliche Tagung für Naturschutz-Interessierte.

[Mehr](#)

ab 25. August 2022, Lyss

Weitere Wald-Newsletters

Bei diesen Newslettern finden Sie wertvolle Infos und Veranstaltungen für Wald-Interessierte. Bei der OdA Wald geht es um Wald-Ausbildungsthemen in der Region, bei der Arbeitsgemeinschaft sowie beim BAFU um nationale Waldthemen, bei waldwissen.net um Wissensvermittlung von walddrelevanten Forschungsergebnissen.

Newsletter OdA Wald

Newsletter «Aus- und Weiterbildung» – Bürgergemeinden und Waldeigentümer
Verband Kanton Solothurn BWSO

Arbeitsgemeinschaft für den Wald

www.afw-ctf.ch/de/aktuell

App und Newsletter Waldwissen.net

www.waldwissen.net

Newsletter Wald BAFU

www.bafu.admin.ch

Amt für Wald beider Basel, Ebenrainweg 25, 4450 Sissach, 061 552 56 59,
afw@bl.ch | www.wald-basel.ch

[Abmeldelink](#)