



Nr. 05/2021 | 02. Juni 2021

[Newsletter weiterleiten](#)

Newsletter Statistisches Amt BL

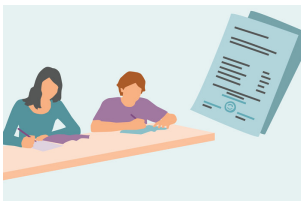
Guten Tag

Im Fokus des heutigen Newsletters stehen Analysen zu den Baselbieter Maturitäten und zum kantonalen Grundstücksmarkt. Zudem weisen wir im unteren Newsletterbereich auf weitere Datenaktualisierungen hin.

Freundliche Grüsse

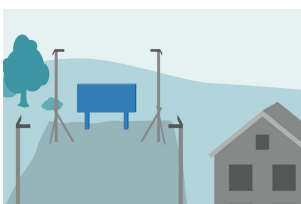
Johann Christoffel, Kantonsstatistiker

Bildungsabschlüsse 2020

Frauenanteil bei den Maturitäten von 55%

Im Jahr 2020 wurden im Baselbiet 1'340 Maturitäten vergeben, etwas weniger als im Vorjahr (1'386). Die Hälfte der Maturitäten (671) waren gymnasiale Maturitäten. Die 459 Berufsmaturitäten machten rund einen Drittel aus, die 210 Fachmaturitäten einen Sechstel. [Zum Webartikel](#)

Grundstücksmarkt 2020

Grundstücksumsatz nahm um 10,6% ab, Bodenpreise für Wohnbauland steigen weiterhin an

Im Jahr 2020 wurden im Kanton Basel-Landschaft 2'598 Grundstücke veräussert, das sind 4,7% weniger als 2019. Der Umsatz fiel gegenüber dem Vorjahr um 315 Mio. auf 2'659 Mio. Franken (-10,6%). Der durchschnittliche Quadratmeterpreis für Wohnbauland erhöhte sich im Kanton um knapp 2% auf 1'236 Fr./m². [Zum Webartikel](#)

Bewohnertyp und Mietpreise 2015/2019

Daten von Bezirken und grösseren Gemeinden (3'000+ Einwohner/innen)

Rund 45% der Baselbieter/innen sind Eigentümer/innen der selbst bewohnten Wohnung (Haus, Stockwerkeigentum). Weitere rund 52% wohnen zur Miete. Die Daten zur Berechnung der Wohnverhältnisse stammen aus den Strukturerhebungen, die Teil der neuen Volkszählung sind, und jährlich einen Teil der Wohnbevölkerung erfassen.

Nimmt man die Ergebnisse von fünf aufeinanderfolgenden Erhebungen zusammen, sind Auswertungen für Bezirke und Gemeinden ab 3'000 Einwohner/innen möglich. Eine gewisse Schätzgenauigkeit bleibt jedoch bestehen.

Im Bezirk Waldenburg ist die Wohneigentumsquote mit 62,4% ($\pm 2,7$) am höchsten. Hier wohnen mit 33,1% ($\pm 2,6$) entsprechend am wenigsten Haushalte zur Miete. In den Bezirken Sissach und Laufen ist die Eigentümerquote tiefer, liegt aber dennoch deutlich über dem Kantonsschnitt. Der Bezirk Liestal bewegt sich punkto Eigentümerverhältnisse im Bereich des kantonalen Durchschnitts, während der Bezirk Arlesheim den geringsten Eigentümeranteil bei höchstem Mieteranteil hat. Innerhalb der Bezirke bestehen grosse Unterschiede nach Gemeinde.

Bei den Mietpreisen sticht der Bezirk Arlesheim heraus. Hier sind die Durchschnittsmieten mit 1'433 (± 12) Franken/Monat höher als im Kantonsschnitt mit 1'388 (± 9)* Franken/Monat. Unter den weiteren Bezirken sind keine signifikanten Unterschiede auszumachen. *Wert angepasst am 09.08.2021

[Tabellen Bewohnertyp](#) / [Grafiken Bewohnertyp](#)

[Tabellen Mietpreise](#) / [Grafiken Mietpreise](#)

Zahlenfenster

Unter www.zahlenfenster.bl.ch stellen wir Tabellen und Grafiken zu über 20 Themenbereichen bereit.

Zuletzt aktualisiert:

[Migrationshintergrund](#)

[Grundbesitzwechsel](#)

[Mietpreise](#)

[Obst](#)

[Bewohnertyp](#)

[Versicherungen](#)

[Bildungsabschlüsse](#)

[Höchstes Ausbildungsniveau](#)

[Staatsfinanzen](#)

Agenda

Informationen zu anstehenden Aktualisierungen finden Sie in unserer [Agenda](#).

Archiv

Sämtliche Publikationen können in unserem [Archiv](#) kostenlos heruntergeladen werden.

Bundesamt für Statistik

[Regionale Porträts](#)

[Kantonsporträts](#)

[Gemeindeporträts](#)

Statistisches Amt

Rheinstrasse 42

CH-4410 Liestal

T 061 552 56 32

statistisches.amt@bl.ch

www.statistik.bl.ch

Telefonzeiten

Mo-Do:

08.30-11.30 Uhr

13.30-16.30 Uhr

[Kontaktstellen](#)

[Website Kanton BL](#)

[Facebook](#)

[Twitter](#)

[Newsletter abmelden](#)