

Medienkonferenz über die Steuergesetzesrevision zur Unternehmenssteuerreform Donnerstag, 6. Juli 2006

**Sperrfrist
bis 11.30 Uhr**

Medienkonferenz vom
06.07.2006

1



Finanz- und Kirchendirektion

Direktion

RR Adrian Ballmer, Finanz- und Kirchendirektion
Peter B. Nefzger, Kantonale Steuerverwaltung

Steuerbelastung in der Schweiz (Auszug)

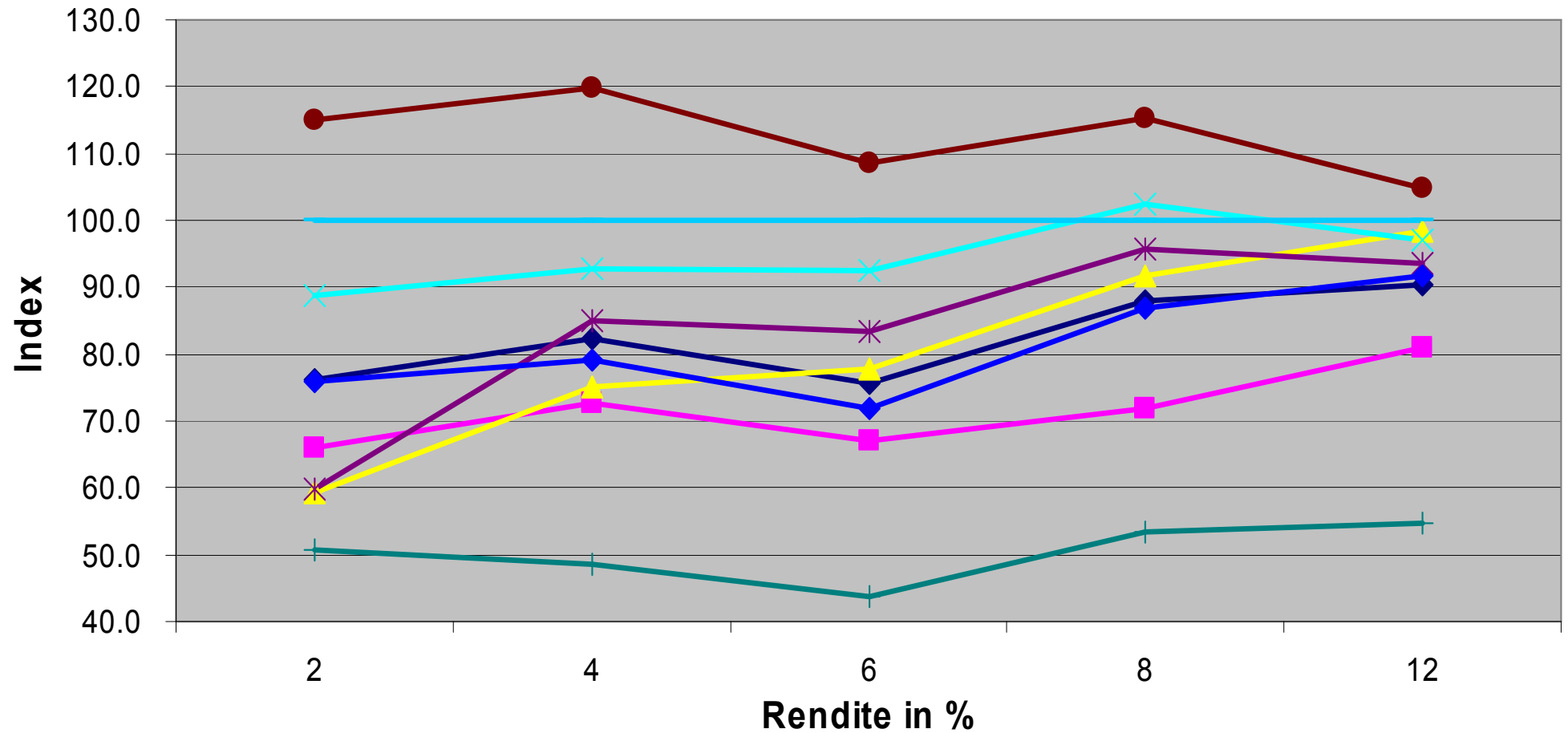
Kanton	Index der Reingewinnbesteuerung	Rang	Index der Kapitalbesteuerung	Rang	Totalindex (Reingewinn und Kapital)	Rang
Zug	61.3	1	29.0	2	55.8	1
Bern	99.6	13	51.2	5	91.9	7
Solothurn	95.7	9	128.2	16	102.5	14
Jura	108.0	18	128.7	17	111.2	18
Aargau	96.5	12	167.4	21	112.2	19
Basel-Landschaft	106.7	16	185.7	24	113.8	21
Basel-Stadt	113.4	23	187.7	25	124.3	24
Graubünden	122.7	25	231.7	26	143.1	26



Finanz- und Kirchendirektion

Direktion

Gewinnsteuerbelastung für Aktiengesellschaften (Kapital und Reserven 2'000'000 Franken)



Kantone: Aargau, Basel-Landschaft, Basel-Stadt, Bern, Graubünden, Jura, Solothurn, Zug, Schweiz

Quelle: ESTV, Steuerbelastung in der Schweiz, 2005, S. 74

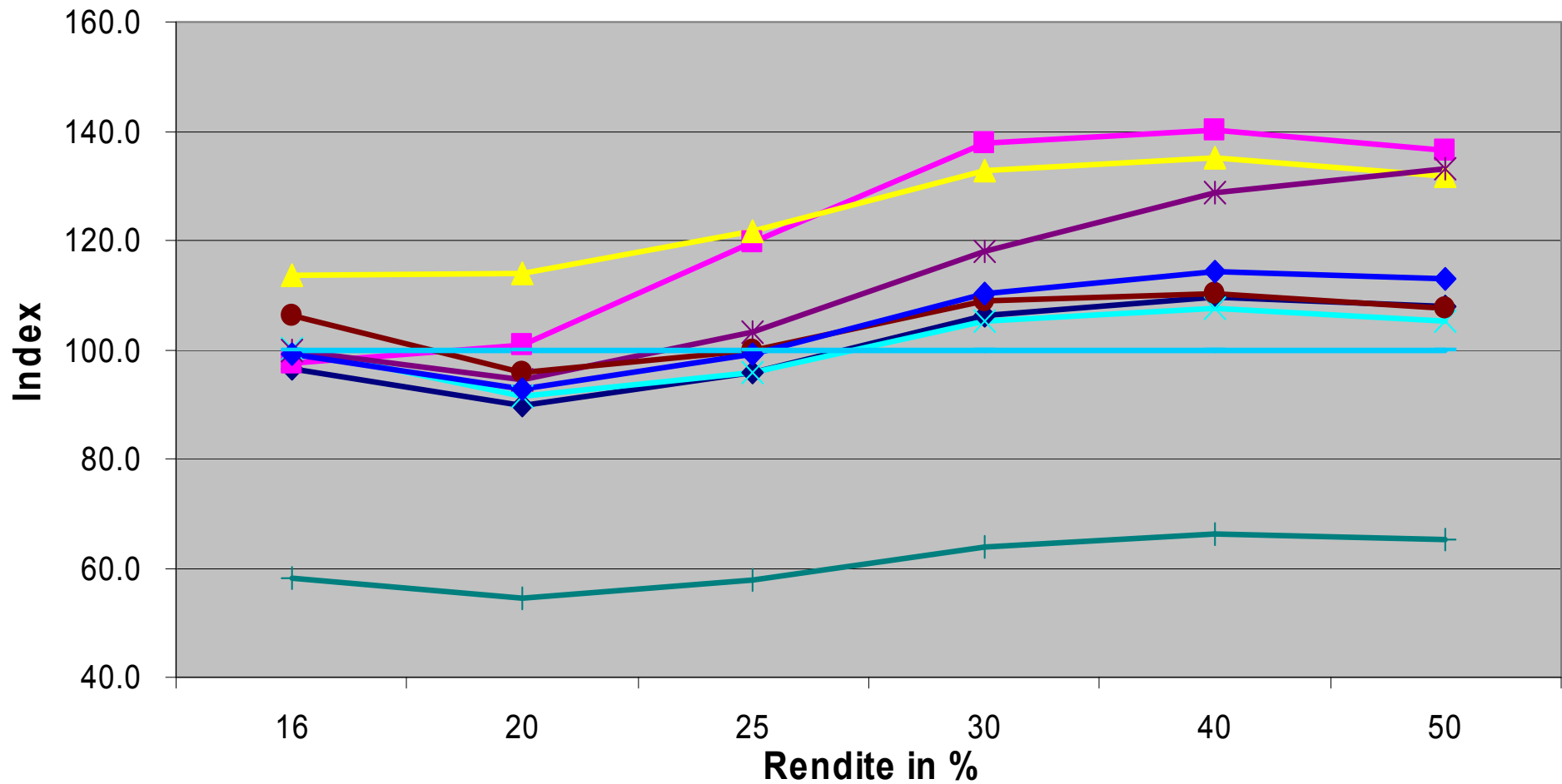


Finanz- und Kirchendirektion

Direktion

Medienkonferenz
vom 06.07.2006
Folie 3

Gewinnsteuerbelastung für Aktiengesellschaften (Kapital und Reserven 2'000'000 Franken)



Kantone: Aargau, Basel-Landschaft, Basel-Stadt, Bern, Graubünden, Jura, Solothurn, Zug, Schweiz

Quelle: ESTV, Steuerbelastung in der Schweiz, 2005, S. 74



Finanz- und Kirchendirektion

Direktion

Steuerbelastung in der Schweiz (Auszug)

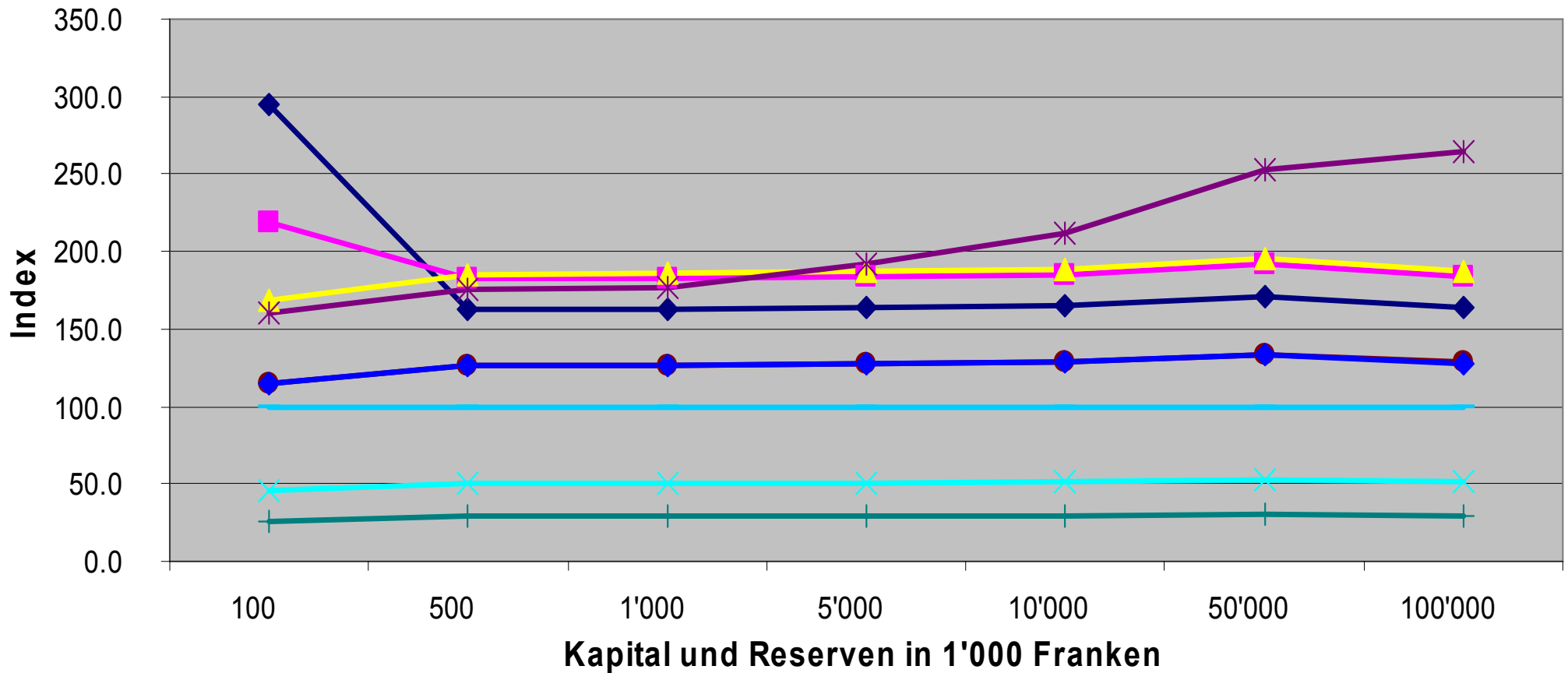
Kanton	Index der Reingewinnbesteuerung	Rang	Index der Kapitalbesteuerung	Rang	Totalindex (Reingewinn und Kapital)	Rang
Zug	61.3	1	29.0	2	55.8	1
Bern	99.6	13	51.2	5	91.9	7
Solothurn	95.7	9	128.2	16	102.5	14
Jura	108.0	18	128.7	17	111.2	18
Aargau	96.5	12	167.4	21	112.2	19
Basel-Landschaft	106.7	16	185.7	24	113.8	21
Basel-Stadt	113.4	23	187.7	25	124.3	24
Graubünden	122.7	25	231.7	26	143.1	26



Finanz- und Kirchendirektion

Direktion

Kapitalsteuerbelastung für Aktiengesellschaften



Kantone



Quelle: ESTV, Steuerbelastung in der Schweiz, 2005, S. 75

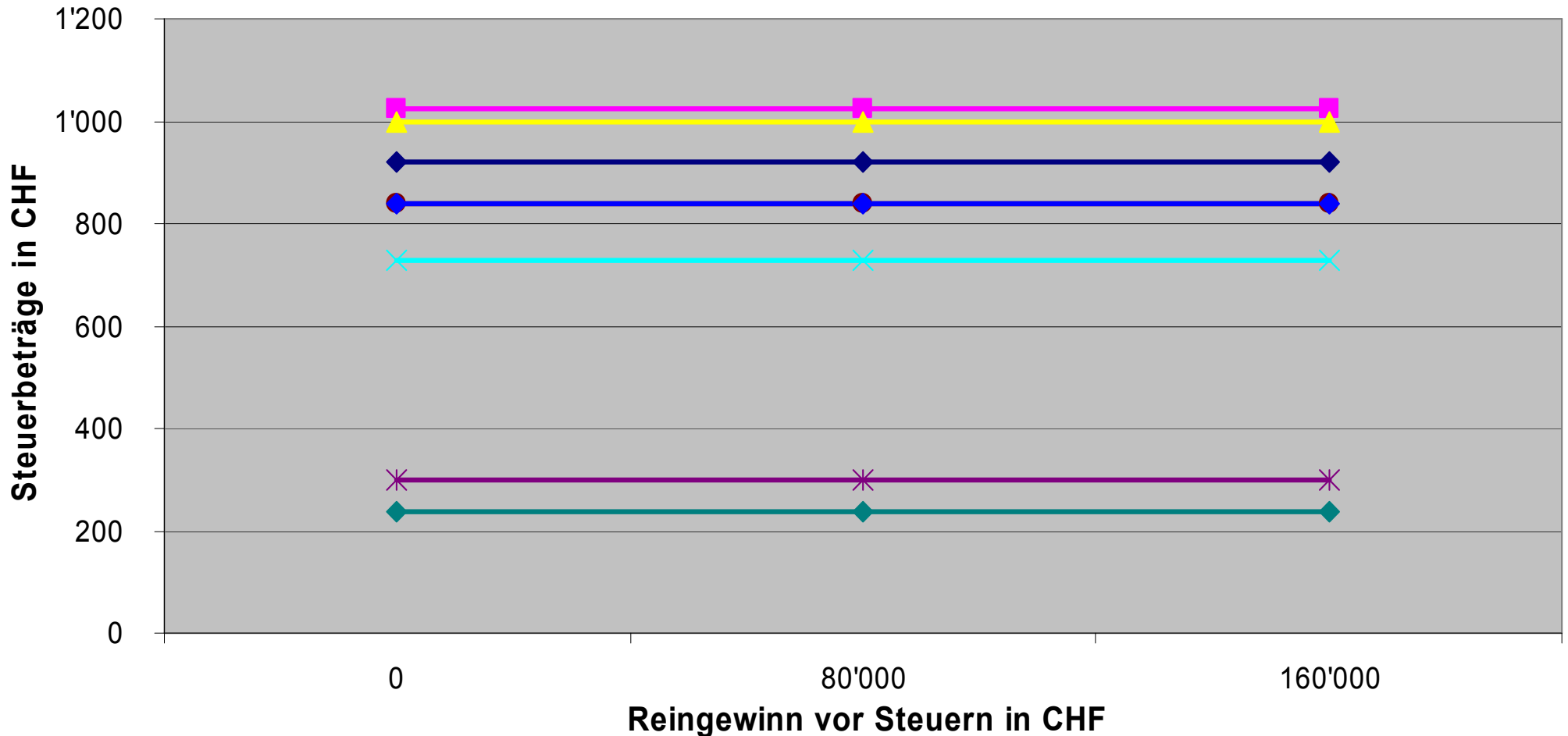


Finanz- und Kirchendirektion

Direktion

Medienkonferenz
vom 06.07.2006
Folie 6

Kapitalsteuerbelastung für Holdinggesellschaften (Kapital und Reserven 2'000'000 Franken)



Kantonshauptorte



Quelle: ESTV, Steuerbelastung in der Schweiz, 2005, S. 71



Finanz- und Kirchendirektion

Direktion

Medienkonferenz
vom 06.07.2006
Folie 7

Ziele der Steuergesetzesrevision

- **Ziel 1: Massgebliche steuerliche Entlastung von juristischen Personen;**
- **Ziel 2: Annäherung der Steuerbelastung von juristischen Personen an diejenige der Nachbarkantone;**
- **Ziel 3: Milderung der wirtschaftlichen Doppelbelastung;**
- **Ziel 4: Attraktivitätssteigerung des Standortes Basellandschaft zur Ansiedlung neuer Unternehmen;**
- **Ziel 5: Aufnahme bisher fehlender, aber notwendiger Bestimmungen;**
- **Ziel 6: Vornahme redaktioneller Anpassungen.**

Medienkonferenz vom
06.07.2006

8



Finanz- und Kirchendirektion

Direktion

Rahmenbedingungen

- **Finanzielle Tragbarkeit der Massnahmen;**
- **Soweit als möglich Angleichung an die Bestimmungen bei der direkten Bundessteuer sowie an diejenigen anderer Kantone (Steuerharmonisierung);**
- **Berücksichtigung parlamentarischer Vorstösse.**

Medienkonferenz vom
06.07.2006

9



Finanz- und Kirchendirektion

Direktion

Die einzelnen Reformpunkte (1)

- **Proportionaler Ertragssteuersatz**
 - ↪ Ertragssteuersatz von 12 %

Medienkonferenz vom
06.07.2006

10



Finanz- und Kirchendirektion

Direktion

Vergleich der Steuersätze mit den Nachbarkantonen (1)

Kantonshauptort	einfacher kantonaler Ertragssteuersatz in %	Ertragssteuersatz inkl. Gemeindesteuern in %
Aarau (bisher)	7 - 11	12.88 - 20.24
Aarau (geplant)	6 -10 (ev. 7/5)	11.04 - 18.4
Basel	9 - 24.5	9 - 24.5
Bern	1.55; 3.1; 4.6	7.13; 14.26; 21.6
Delémont	4	19.2
Liestal (bisher)	6.5 - 20	11.5 - 25
Liestal (geplant)	12	17
Solothurn	5 - 9	6.67 - 12.015



Die einzelnen Reformpunkte (2)

➤ **Proportionaler Ertragssteuersatz**

- ↪ Ertragssteuersatz von 12 %
- ↪ Nur bei der Staatssteuer
- ↪ Reduktion in den ersten fünf Jahren seit Gründung

Medienkonferenz vom
06.07.2006

12



Finanz- und Kirchendirektion

Direktion

Vergleich der Steuersätze mit den Nachbarkantonen (2)

Kantonshauptort	kantonaler Kapitalsteuersatz in ‰	Kapitalsteuersatz inkl. Gemeindesteuern in ‰
Aarau (bisher)	2.5	4.6
Aarau (geplant)	1.25	2.3
Basel	5.25	5.25
Bern	0.3	1.38
Delémont	0.75	3.6
Liestal (bisher)	2	7.5
Liestal (geplant)	1	2.75 - 3.75
Solothurn	1.2	1.62



Die einzelnen Reformpunkte (3)

➤ **Proportionaler Ertragssteuersatz**

- ↪ Ertragssteuersatz von 12 %
- ↪ Nur bei der Staatssteuer
- ↪ Reduktion in den ersten fünf Jahren seit Gründung

➤ **Reduktion der Kapitalsteuer**

- ↪ Kapitalsteuersatz von 1 ‰ beim Staat
- ↪ Kapitalsteuersatz von 1.75 bis 2.75 ‰ bei den Gemeinden



Kapitalsteuerbelastungsvergleich ordentlich besteuarter Gesellschaften

Steuerbares Kapital	500'000	1'000'000	5'000'000
Liestal (bisher)	2'695	5'390	26'952
Bern	719	1'438	7'188
Solothurn	1'913	3'825	19'125
Basel	2'625	5'250	26'250
Aarau	2'300	4'600	23'000
Delémont	1'887	3'773	18'866
Liestal (neu)	1'900	3'800	19'000



Finanz- und Kirchendirektion

Direktion

Steuerbelastungsvergleich «bisheriges Recht – neues Recht»

Rendite vor Steuern in %	4	12	16	20	40
Gewinn vor Steuern	80'000	240'000	320'000	400'000	800'000
Kapitalsteuern (bisher)	10'781	10'781	10'781	10'781	10'781
Ertragssteuern (bisher)	6'803	27'453	43'682	62'620	152'563
Summe (bisher)	17'583	38'234	54'463	73'401	163'344
Kapitalsteuern (neu)	7'600	7'600	7'600	7'600	7'600
Ertragssteuern (neu)	10'105	32'436	43'602	54'768	110'597
Summe (neu)	17'705	40'036	51'202	62'368	118'197
Mehrbelastung (+) Minderbelastung (-)	+122	+1'803	-3'260	-11'033	-45'147



Finanz- und Kirchendirektion

Direktion

Steuerbelastungsvergleich mit den Nachbarkantonen

Rendite in %	4	12	16	20	40
Gewinn vor Steuern	80'000	240'000	320'000	400'000	800'000
Liestal (bisher)	17'580	38'219	54'452	73'396	163'349
Bern	11'365	35'341	47'329	59'317	119'238
Solothurn	15'262	39'793	53'769	67'746	137'560
Basel	17'358	43'252	60'603	80'409	155'932
Aarau	16'709	39'284	51'853	64'422	127'328
Delémont	18'876	43'909	56'426	68'943	131'527
Liestal (neu)	17'705	40'036	51'202	62'368	118'197



Finanz- und Kirchendirektion

Direktion

Die einzelnen Reformpunkte (4)

➤ **Proportionaler Ertragssteuersatz**

- ↪ Ertragssteuersatz von 12 %
- ↪ Nur bei der Staatssteuer
- ↪ Reduktion in den ersten fünf Jahren seit Gründung

➤ **Reduktion der Kapitalsteuer**

- ↪ Kapitalsteuersatz von 1 ‰ beim Staat
- ↪ Kapitalsteuersatz von 1.75 bis 2.75 ‰ bei den Gemeinden
- ↪ Reduktion in den ersten fünf Jahren seit Gründung
- ↪ Reduktion auch bei Holding- und Domizilgesellschaften
- ↪ Minimalsteuer für Holding- und Domizilgesellschaften



Vergleich der Steuersätze mit den Nachbarkantonen (3)

Kantonshauptort	Kapitalsteuersatz Holdinggesellschaften inkl. Gemeindesteuern in ‰	Kapitalsteuersatz Domizilgesellschaften inkl. Gemeindesteuern in ‰
Aarau (bisher)	0.184	0.184
Aarau (geplant)	-	-
Basel	0.5	0.5
Bern	0.1 - 0.4	0.1 - 0.4
Delémont	0.4	0.4
Liestal (bisher)	0.5	2
Liestal (geplant)	0.2	1
Solothurn	0.1175 - 0.47	0.1175 - 0.47



Kapitalsteuerbelastungsvergleich von Holdinggesellschaften

Steuerbares Kapital	2'000'000
Liestal (bisher)	1'025
Bern	728
Solothurn	840
Basel	1'000
Aarau	920
Delémont	840
Liestal (neu)	410



Finanz- und Kirchendirektion

Direktion

Kapitalsteuerbelastungsvergleich von Domizilgesellschaften

Steuerbares Kapital	2'000'000
Liestal (bisher)	4'100
Bern	728
Solothurn	840
Basel	1'000
Aarau	920
Delémont	840
Liestal (neu)	2'050



Die einzelnen Reformpunkte (5)

- **Anrechnung von Betriebsverlusten an Grundstücksgewinne**
- **Milderung der wirtschaftlichen Doppelbelastung**
 - ↪ Besteuerung der Gewinnausschüttung zum halben Satz
 - ↪ Beteiligungsquote von mindestens 10 %

Medienkonferenz vom
06.07.2006

22



Finanz- und Kirchendirektion

Direktion

Milderung der wirtschaftlichen Doppelbesteuerung (1)

Eine verheiratete, steuerpflichtige Person hat ein steuerbares Einkommen (ohne Dividenden aus Beteiligungen) von CHF 100'000.-. Somit hat sie Anspruch auf den halben Steuersatz (Vollsplitting). Zusätzlich erzielt diese Person einen Dividendenertrag von CHF 10'000.-.

Berechnung des steuerbaren Einkommens

Einkommen (Lohn etc.)	CHF	100'000.-
Beteiligungseinkommen (Dividende)	CHF	10'000.-
Summe = steuerbares Einkommen	CHF	110'000.-

Berechnung des satzbestimmenden Einkommens

Splitting (steuerbares Einkommen 110'000.- dividiert durch 2)	CHF	55'000.-
Dividende aus Beteiligung (Beteiligungsertrag nochmals div. durch 2)	- CHF	2'500.-
Differenz = satzbestimmendes Einkommen	CHF	52'500.-

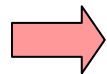


Kriterien für die Gewährung von Steuererleichterungen

- Die erwarteten Gewinne während der Dauer der beantragten Steuererleichterung;
- Die Anzahl Arbeitsplätze, die durch den Neuzuzug oder die Neugründung geschaffen werden;
- Die direkten und indirekten Investitionen, die durch den Neuzuzug oder die Neugründung ausgelöst werden;
- Die Veränderung der Konkurrenzsituation durch den Neuzuzug bzw. durch die Neugründung.

Medienkonferenz vom
06.07.2006

24



Fristverlängerung auf zehn Jahre



Finanz- und Kirchendirektion

Direktion

Übrige Änderungen

- **Präzisierungen bei den Folgen der Steuerpflicht infolge wirtschaftlicher Zugehörigkeit;**
- **Besteuerung von Zinsen auf verdecktem Eigenkapital;**
- **Erweiterung der geschäftsmässig begründeten Aufwendungen;**
- **Steuerliche Zwangsaufwertung;**
- **Präzisierungen bei der Berechnungsbasis für die Kapitalsteuer;**
- **Besteuerung von Vereinen und Stiftungen;**
- **Anpassung des Zuständigkeitsbereichs der kantonalen Taxationskommission.**

Medienkonferenz vom
06.07.2006

25



Finanz- und Kirchendirektion

Direktion

Finanzielle Auswirkungen

Ziel	Massnahme	Gesetz	Finanzielle Auswirkungen in Mio. Franken
4	Ausdehnung der Steuererleichterungen auf zehn Jahre	§ 17	nicht quantifizierbar
3	Milderung der wirtschaftlichen Doppelbelastung	§ 34 Abs. 3	5
1, 2 und 4	Proportionaler Ertragssteuersatz	§ 58 Abs. 1 bis 3	42
1, 2 und 4	Senkung des Kapitalsteuersatzes	§ 62 Abs. 1 § 63 Abs. 1 § 64 Abs. 1	6
1 und 2	Halber proportionaler Ertragssteuersatz und ordentliche Kapitalbesteuerung wie bei Kapitalgesellschaften für Vereine, Stiftungen und übrige juristische Personen	§ 66 Abs. 1 bis 3	0.2 (pro memoria)
1	Verrechnung von betrieblichen Verlusten mit Grundstückgewinnen bei der Grundstückgewinnsteuer	§ 79 Abs. 3, 4 und 5	nicht quantifizierbar



Finanz- und Kirchendirektion

Direktion

Zeitplan

Beschluss RR über Vernehmlassungsvorlage	4. Juli 2006
Vernehmlassung bei den Parteien, Gemeinden und anderen interessierten Kreisen	31. Oktober 2006
Erarbeitung der definitiven Vorlage durch die FKD und Beschluss des RR	19. Dezember 2006
Behandlung in der Finanzkommission	Januar bis April 2007
1. Lesung im Landrat	Mai 2007
2. Lesung im Landrat	Juni 2007
Volksabstimmung	25. November 2007
Inkraftsetzung	1. Januar 2008



Finanz- und Kirchendirektion

Direktion